



eTwinning in un'epoca di cambiamento

L'impatto sulla pratica, le competenze e le opportunità di sviluppo professionale dei docenti raccontato dagli eTwinner



Erasmus+



Editore: Unità europea eTwinning (CSS)
www.etwinning.net

European Schoolnet
(EUN Partnership AISBL)
Rue de Trèves 61
1040 Bruxelles – Belgio
www.europeanschoolnet.org - **info@eun.org**

Si richiede di citare la presente pubblicazione come segue: Gilleran, A. (2019). eTwinning in un'epoca di cambiamento – *L'impatto sulla pratica, le competenze e le opportunità di sviluppo professionale dei docenti raccontato dagli eTwinners* Unità europea eTwinning – European Schoolnet, Bruxelles.

Autore: Anne Gilleran

Redattori: Irina Deferanou, Santi Scimeca

ISBN 978-92-9484-035-6 doi: 10.2797/474805 EC-01-19-582-IT-N

Crediti fotografici: Monkey Business Images, lev dolgachov, WavebreakmediaMicro, Konstantin Postumitenko, Jacob Ammentorp Lund, Konstantin Postumitenko - stock.adobe.com
Ilike, Rawpixel.com, Robert Kneschke, DGLimages, Monkey Business Images, Poznyakov, Comaniciu Dan, Micolos / Shutterstock.com

Lussemburgo: Ufficio delle pubblicazioni dell'Unione europea, 2020
© Unione europea, 2020

Le opinioni espresse nella presente pubblicazione sono quelle degli autori e non rappresentano necessariamente quelle di European Schoolnet o dell'Unità europea eTwinning (CSS). Questo libro è pubblicato entro i termini e le condizioni della licenza Creative Commons Attribuzione 4.0 Internazionale (CC BY 4.0) (<https://creativecommons.org/licenses/by/4.0/deed.it>).

Questa pubblicazione è stata realizzata con il supporto finanziario del Programma Erasmus+ dell'Unione europea. La presente pubblicazione rispecchia unicamente i punti di vista degli autori e la Commissione europea non può essere ritenuta responsabile per eventuali usi possano essere fatti delle informazioni qui contenute.



INDICE

1. INTRODUZIONE.....	5
1.1. Profilo degli intervistati e categorie utilizzate per l'analisi incrociata dei dati del questionario.....	6
2. IMPATTO DI ETWINNING SU INSEGNANTI E STUDENTI	9
2.1. Impatto sulla nuova pratica didattica	9
2.2. Impatto sulla pratica didattica esistente	10
2.3. Priorità nello sviluppo di insegnanti e studenti	10
2.4. Uso della tecnologia a scopi educativi da parte degli insegnanti	11
2.5. Uso della tecnologia a scopo di apprendimento da parte degli studenti.....	12
2.6. Effetti sugli studenti della partecipazione a eTwinning	12
3. COMPETENZE DEGLI INSEGNANTI E USO DELLA TECNOLOGIA NELLA PRATICA DIDATTICA	14
3.1. Competenze degli insegnanti	14
3.2. Uso della tecnologia da parte degli insegnanti	15
4. ETWINNING E APPRENDIMENTO DEGLI STUDENTI	17
5. ETWINNING E SCUOLE.....	19
5.1. Gli effetti di eTwinning nelle Scuole eTwinning rispetto agli altri intervistati: un confronto	20
6. ETWINNING NELLA POLITICA SCOLASTICA	23
6.1. Obiettivo: promuovere l'uso di pratiche didattiche efficaci	23
6.2. Obiettivo: promuovere l'apertura verso l'innovazione e l'uso efficace delle TIC nell'insegnamento	24
6.3. Obiettivo: costruire la capacità degli insegnanti e dei dirigenti scolastici di soddisfare le esigenze delle diverse classi e scuole	25
7. CONSIDERAZIONI FINALI	26

A proposito di eTwinning

eTwinning è una vivace community che, nei suoi 14 anni di attività, ha coinvolto oltre 700.000 insegnanti di 195.000* scuole. Sono stati organizzati oltre 93.000* progetti, che hanno visto la partecipazione di molti studenti di diversi ordini di scuole in tutto il continente (*dati cumulativi aggiornati al mese di settembre 2019).

eTwinning – la comunità delle scuole europee e dei paesi confinanti con l'Europa – è un'azione per le scuole finanziata dalla Commissione europea nell'ambito del programma Erasmus+. Coinvolge gli insegnanti di 36 paesi europei e 8 paesi confinanti con l'Europa.

eTwinning è una piattaforma digitale disponibile in 31 lingue. Visitando il portale pubblico, i visitatori possono scoprire come partecipare a eTwinning, quali sono i vantaggi dell'Azione e ricevere informazioni per un lavoro collaborativo basato su progetti. Gli insegnanti registrati hanno accesso all'area riservata, eTwinning Live, che è l'interfaccia del singolo insegnante con la community: essa consente agli utenti di trovare partner, collaborare a progetti e partecipare ad attività di sviluppo professionale organizzate a livello nazionale (di natura europea e non), e a livello centrale europeo. Infine, quando lavorano insieme a un progetto, gli insegnanti hanno accesso a uno spazio per la collaborazione riservato al singolo progetto, il cosiddetto TwinSpace.

eTwinning offre un elevato livello di supporto ai suoi utenti. In ciascuna delle nazioni partecipanti - ad oggi, 44 - un'Unità nazionale eTwinning (NSS) o una Partner Support Agency (PSA) promuove l'Azione, fornisce consulenza e guida agli utenti finali, e organizza una serie di attività e opportunità di sviluppo professionale a livello nazionale. A livello europeo, eTwinning è coordinato dall'Unità europea eTwinning (CSS), gestita per conto della Commissione europea da European Schoolnet, un consorzio di 34 Ministeri dell'Istruzione. Il CSS tiene i contatti con le Unità nazionali eTwinning (NSS) ed è responsabile dello sviluppo della piattaforma, oltre che di una serie di opportunità di sviluppo professionale e altre attività come la Conferenza europea annuale e i Premi, che rappresentano un riconoscimento per insegnanti e studenti per la loro partecipazione a progetti di particolare rilievo.

** Dati aggiornati a settembre 2019.*



1. INTRODUZIONE

Pubblicato ogni due anni, il questionario di monitoraggio fa un bilancio dei principali risultati dell'Azione Chiave e delle aree che necessitano di ulteriori sviluppi, attraverso l'analisi di un questionario condotto su larga scala fra gli eTwinner. Questa pubblicazione è il riassunto del questionario di monitoraggio eTwinning 2019. Il report completo sarà disponibile all'indirizzo web <https://www.etwinning.net/it/pub/newsroom/research-monitoring.htm> a dicembre 2019.

Lanciato alla fine del 2018, il questionario aveva lo scopo di esaminare in che modo eTwinning sta influenzando la pratica professionale dei docenti partecipanti e come potrebbe migliorare i servizi di sviluppo professionale che offre. Grazie agli oltre 10.000 eTwinner che hanno volontariamente partecipato al questionario nel 2018, il presente report fornisce dati concreti e dimostrati sul modo in cui eTwinning può sviluppare i propri servizi alle comunità didattiche europee. Occorre tenere a mente che questo report è basato unicamente sulla percezione degli insegnanti rispetto all'influenza e all'impatto che eTwinning ha avuto sul loro lavoro.

I punti di vista degli insegnanti espressi in questa edizione del questionario confermano ampiamente quelli delle due precedenti edizioni (2014 e 2016): eTwinning continua ad avere un effetto significativo sullo sviluppo delle competenze e delle pratiche didattiche dei singoli insegnanti. Gli intervistati, infatti, hanno riferito che gli effetti sulle competenze e sulle pratiche dei docenti, oltre che degli studenti, sono pari a quelli riportati nelle edizioni precedenti del questionario, e in molti casi li superano. L'introduzione delle Scuole eTwinning ci permette di vedere come funziona eTwinning in quegli ambienti scolastici in cui l'impegno del personale è alto e la dirigenza scolastica sposa i principi di eTwinning: incisività, collaborazione, supporto, ruolo attivo degli studenti e sviluppo professionale continuo.

Questo report inizia, nel Capitolo 1, con l'identificazione del **profilo degli intervistati**, la stragrande maggioranza dei quali sono insegnanti, con una forte rappresentanza di utenti che appartengono a Scuole eTwinning.

Il documento continua poi, nel Capitolo 2, con l'analisi dell'**impatto di eTwinning sulla pratica di insegnanti e studenti** in diverse aree: pratica didattica, priorità nello sviluppo di insegnanti e studenti, uso della tecnologia a scopi didattici da parte degli insegnanti, uso della tecnologia per l'apprendimento da parte degli studenti, effetti sugli studenti della partecipazione a eTwinning.

Il Capitolo 3 delinea la percezione dei partecipanti dell'impatto che eTwinning ha avuto sulle loro **competenze e come sono utilizzate con la tecnologia**.

Il Capitolo 4 rivolge l'**attenzione agli studenti** e all'impatto che eTwinning ha avuto sul loro apprendimento e la loro motivazione.

Il Capitolo 5 offre una panoramica sull'impatto di eTwinning sull'**intera scuola** e traccia un confronto fra i risultati dei partecipanti che frequentano una Scuola eTwinning e quelli che frequentano scuole non certificate eTwinning.

Il Capitolo 6 esplora alcune delle aree coperte dal recente Report TALIS 2018 e le possibilità che eTwinning può offrire in alcune aree della politica scolastica.

Il Capitolo 7, quello finale, tira le somme delle **lezioni apprese grazie a questo questionario** e ne mette i risultati in un contesto più ampio, confrontandoli con le tendenze e gli studi più recenti, oltre che offrendo spunti per futuri sviluppi.

1.1. Profilo degli intervistati e categorie utilizzate per l'analisi incrociata dei dati del questionario

A questo questionario hanno risposto 10.349 persone. Di questi, alla Domanda 18 in 1745 hanno risposto di non aver "mai partecipato ad attività o progetti eTwinning negli ultimi due anni", quindi sono stati esclusi dal questionario e da ulteriori analisi per mancanza di requisiti. I restanti 8600 intervistati circa sono inseriti in diversi gradi nelle varie domande. In un questionario composto da 44 domande, infatti, non è inconsueto che gli intervistati saltino qualche domanda, quindi nei grafici relativi a ciascun quesito viene indicato anche il numero di persone che vi ha risposto. La domanda alla quale hanno risposto meno persone totalizza 6152 risposte.

Il profilo degli intervistati riflette l'andamento dei precedenti sondaggi, con la maggioranza dei partecipanti (91%) rappresentata da insegnanti. Riguardo ai ruoli in eTwinning, il 16% è rappresentato da Ambasciatori eTwinning e il 31% è composto da docenti che insegnano in Scuole eTwinning. In termini di età, i risultati rispecchiano ancora una volta il profilo evidenziato nei due precedenti sondaggi, con il 79% degli intervistati che rientra nella fascia 36–55 anni, mentre solo il 7% ha meno di

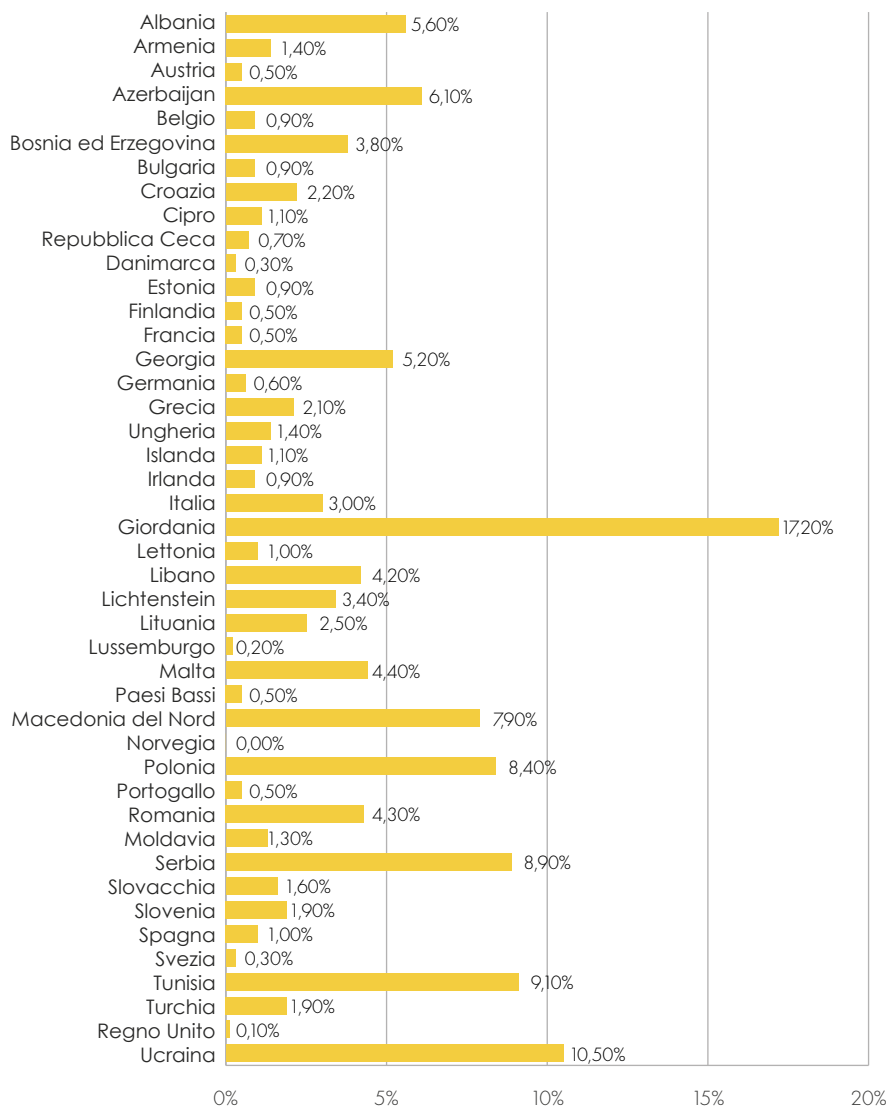
30 anni e il 12% ne ha più di 55. In termini di anni di esperienza didattica, siamo di fronte a un gruppo piuttosto esperto: il 79% dei partecipanti ha alle spalle tra gli 11 e i 30 (e più) anni di lavoro, mentre solo l'1% afferma di essere nel primo anno di insegnamento. Occorre dire che gli intervistati rappresentano gli eTwinners più attivi, impegnati e partecipi. Per quanto riguarda le Scuole eTwinning, va detto che c'è una rappresentanza piuttosto alta (il 29% di tutti coloro che hanno partecipato al questionario fa parte di Scuole eTwinning). Questa percentuale è di gran lunga più significativa della percentuale di insegnanti di Scuole eTwinning (10.000, in 2400 scuole) rispetto a tutti gli insegnanti eTwinning (719.000, in 197.000 scuole)

L'ordine di scuole in cui insegnano gli intervistati mostra che la maggioranza lavora nella scuola secondaria (87%, diviso tra il 46% alla secondaria di primo grado e il 41% alla secondaria di secondo grado), mentre il secondo gruppo più nutrito è quello degli insegnanti della scuola primaria (41%). In questa domanda, gli intervistati potevano scegliere più opzioni, dato che molti insegnanti insegnano in diversi ordini di scuole, o nello stesso istituto o in istituti diversi.

Sebbene la gamma di discipline e materie insegnate sia molto ampia (37), quelle rappresentate più di frequente sono coerenti con le materie degli utenti registrati in eTwinning, con le lingue straniere in cima alla lista (41%), seguite dalle materie della scuola primaria (20%), lingua e letteratura (17%) e TIC (10%). Anche in questo caso gli intervistati potevano scegliere più di una risposta, dato che molti docenti insegnano più di una materia.

L'andamento della partecipazione per paese è rispecchiato nel tasso di risposta dei paesi stessi. Turchia e Italia sono in testa al gruppo, e Spagna, Grecia e Polonia hanno a loro volta una forte rappresentanza. Tuttavia, il confronto di questo dato con il rapporto tra intervistati e numero di persone registrate in totale nei singoli paesi (si veda Grafico 1) offre un quadro più utile sulla diffusione delle risposte per paese e permette di vedere il livello di rappresentanza degli intervistati rispetto alla popolazione nel suo complesso.

Grafico 1: Tasso di partecipazione al questionario rispetto al numero totale di utenti registrati per ogni paese



Da questo grafico, con i dati che vanno dallo 0,1 al 17% (con una media del 3%), possiamo inferire che è impossibile stabilire un solido livello di rappresentanza per la maggior parte dei paesi, sebbene quelli che superano il 5% forniscano probabilmente un'immagine genuina della situazione a livello nazionale.



2. IMPATTO DI ETWINNING SU INSEGNANTI E STUDENTI

2.1. Impatto sulla nuova pratica didattica

La prima area presentata esamina la percezione dell'impatto di eTwinning sulla pratica didattica degli intervistati.

Quelli che seguono sono i punti in cui i partecipanti hanno riferito i maggiori effetti di eTwinning¹:

- **90%** Competenze di didattica per progetti e interdisciplinare
- **87%** Competenze tecnologiche per l'insegnamento
- **86%** Capacità di valutare le competenze interdisciplinari
- **85%** Competenze di collaborazione nel lavorare con insegnanti di altre materie
- **84%** Capacità di scegliere la corretta strategia didattica in ogni data situazione.

Considerando che l'interazione fra insegnanti e studenti si basa sul lavoro a progetti, forse non sorprende che **le competenze di didattica per progetti siano l'area sviluppatasi maggiormente**. Tuttavia, lo sviluppo delle competenze interdisciplinari è altrettanto interessante, perché il ruolo dell'insegnante ha storicamente comportato un certo grado di isolamento nel lavoro, mentre le moderne tendenze educative mettono l'accento sul rompere questo schema e andare verso un approccio più collaborativo. eTwinning, a quanto pare, offre l'opportunità di fare proprio questo. Altrettanto interessante è lo sviluppo di competenze di valutazione interdisciplinare. Valutare quelle che sono state definite "Competenze del 21° secolo" è stato uno degli

¹ Le percentuali riportate si basano su una combinazione delle 2 categorie superiori in ciascuna domanda (molto/abbastanza)

ostacoli verso l'adozione di nuovi approcci pedagogici, ma gli insegnanti eTwinning rappresentati in questo report sembrano averlo superato.

2.2. Impatto sulla pratica didattica esistente

Quelle che seguono sono le cinque principali pratiche didattiche che gli insegnanti riferiscono di aver adottato come risultato diretto della loro partecipazione a eTwinning. Questo significa che eTwinning ha in qualche modo cambiato non solo il modo stesso in cui insegnano (pratica didattica), ma anche che ha incrementato le strategie didattiche esistenti come segue:

- **77%** Insegnare la comprensione di temi interdisciplinari
- **76%** Fondare la didattica sullo sviluppo delle competenze degli studenti, oltre che sull'acquisizione e la ritenzione di conoscenze
- **74%** Insegnare agli alunni a "imparare a imparare", sviluppando la consapevolezza del processo e dei bisogni di apprendimento, e la capacità di superare gli ostacoli per imparare con successo
- **73%** Facilitare la discussione in aula, lasciando parlare per lo più gli studenti
- **69%** Assegnare un lavoro diverso agli studenti che hanno difficoltà e/o a quelli che possono progredire più in fretta.

Il risultato principale ("tematiche interdisciplinari") è anche in questo caso legato a una risorsa specifica di eTwinning: **andare oltre i limiti della materia e incoraggiare sinergie con altri argomenti**, soprattutto attraverso il lavoro su progetti. Al contempo, il miglioramento nelle competenze di valutazione sembra riflettersi nella didattica verso le competenze degli studenti anziché sulla tradizionale acquisizione di conoscenze, abbinato a un approccio più personalizzato agli obiettivi di apprendimento degli studenti.

2.3. Priorità nello sviluppo di insegnanti e studenti

La successiva area da evidenziare sono le 5 principali priorità che gli insegnanti riferiscono in relazione al proprio sviluppo e a quello degli studenti. Secondo i docenti, infatti, eTwinning ha avuto forti risultati positivi sia per loro che per gli alunni, specie nella capacità di gestire situazioni caratterizzate dalla multiculturalità.

- **83%** Promuovere il dialogo interculturale attraverso il lavoro di collaborazione fra colleghi e discenti, e con vari stakeholder
- **82%** Fare in modo di acquisire competenze sociali, civili e interculturali

- **80%** Fare in modo che gli studenti acquisiscano competenze sociali, civili e interculturali
- **79%** Sviluppare le mie competenze per progettare e usare un'ampia serie di strategie didattiche per soddisfare gli specifici bisogni di apprendimento degli studenti di ogni abilità e con background linguistici, culturali, religiosi e socioeconomici diversi
- **78%** Offrire ai miei studenti l'opportunità di apprendere e mettere in pratica i valori democratici, l'inclusione sociale e la cittadinanza attiva.

Nella società moderna, il multiculturalismo è un dato di fatto e gli insegnanti devono affrontare questa sfida tutti i giorni in classe. È rassicurante vedere che **i partecipanti a questo questionario danno così tanta importanza alla promozione del dialogo interculturale** e desiderano sviluppare ulteriormente le loro competenze nella progettazione e nell'uso di svariate strategie didattiche volte a superare queste sfide.

2.4. Uso della tecnologia a scopi educativi da parte degli insegnanti

L'uso della tecnologia nel contesto didattico è stato un argomento molto dibattuto in passato. Questo, associato agli sviluppi della tecnologia stessa, ha lasciato gli insegnanti un po' confusi riguardo ai tempi e ai modi in cui utilizzare correttamente la tecnologia. Per sua natura, eTwinning incoraggia gli insegnanti a usare la tecnologia in maniera appropriata (cioè come mezzo e non come obiettivo), e le 5 aree in cui eTwinning ha avuto – secondo i partecipanti al questionario – gli effetti più evidenti in termini di utilizzo della tecnologia a scopo didattico da parte degli insegnanti sono:

- **80%** Uso di TIC/risorse multimediali/Internet per preparare le lezioni
- **80%** Uso di TIC/risorse multimediali/Internet durante le lezioni
- **76%** Partecipazione a corsi di formazione online
- **73%** Preparazione e uso di presentazioni digitali durante le lezioni
- **72%** Creazione di materiali didattici digitali per gli studenti.

Ancora una volta si potrebbe dire che eTwinning ha instillato **la fiducia nell'uso della tecnologia** negli insegnanti che la utilizzano come uno strumento tra i tanti disponibili, quando è appropriato farlo, quindi soprattutto nella preparazione e nella conduzione delle lezioni. È però interessante notare che i docenti hanno utilizzato la tecnologia anche per quanto riguarda la partecipazione ad attività di sviluppo professionale.

2.5. Uso della tecnologia a scopo di apprendimento da parte degli studenti

Rispetto a studenti e tecnologia, si dice spesso che gli alunni di oggi siano i nativi digitali, perfettamente a loro agio nel complesso mondo della tecnologia e dei social media, ma sono in grado di usarla in maniera appropriata? Inoltre, la tecnologia aiuta il loro sviluppo educativo? Di certo, l'istruzione formale ha un ruolo nel guidare le giovani generazioni nell'uso della tecnologia, specie come strumento di apprendimento. Le cinque principali aree in cui secondo gli intervistati eTwinning ha avuto il maggior effetto sull'uso della tecnologia da parte degli studenti sono:

- **75%** Uso della tecnologia per collaborare nel lavoro di gruppo e sui progetti
- **68%** Uso della tecnologia per imparare al proprio ritmo
- **68%** Uso di TIC/risorse multimediali/Internet durante le lezioni
- **64%** Uso di TIC/risorse multimediali/Internet per fare i compiti
- **61%** Uso dei giochi digitali a scopi didattici.

Ciò che eTwinning fa è aiutare gli studenti a capire la natura della tecnologia e come potrebbe essere usata per trovare informazioni. Dietro a queste cifre ci sono classi in cui **agli studenti viene insegnato a discernere tra i risultati delle loro ricerche, a setacciare il falso dal vero, a controllare e ricontrollare**. Usano la tecnologia per lavorare insieme, soprattutto ai progetti, e per personalizzare il proprio apprendimento. Senza dimenticare che possono farlo divertendosi grazie all'uso dei giochi educativi.

2.6. Effetti della partecipazione a eTwinning sugli studenti

È interessante soffermarsi sulle aree in cui gli effetti della partecipazione sugli studenti includono molte competenze del 21° secolo, come collaborazione, lavoro di gruppo e comprensione della tecnologia. Soprattutto, ha avuto un effetto molto positivo sulla motivazione degli studenti a imparare. Le cinque principali aree in cui secondo gli intervistati eTwinning ha avuto il maggior impatto sugli studenti sono:

- **92%** Promuovere il lavoro collaborativo tra gli studenti
- **92%** Incrementare la motivazione degli studenti
- **90%** Sviluppare le competenze di apprendimento degli studenti
- **90%** Migliorare le relazioni personali fra gli studenti
- **90%** Stimolare l'interesse degli studenti per le nuove tecnologie.

Oltre al naturale impatto sul lavoro di collaborazione, è importante notare **l'effetto sull'incremento della motivazione degli studenti**, che si attesta in cima alla lista, ex-aequo, con il 92% delle risposte. Questo significa che eTwinning è considerato dagli studenti come un'attività coinvolgente e, anche questo è un aspetto evidenziato, che migliora le relazioni personali tra loro. In altre parole, le attività eTwinning non limitano il loro impatto sull'apprendimento delle materie o degli argomenti, ma secondo gli intervistati hanno un'influenza sul benessere degli studenti.

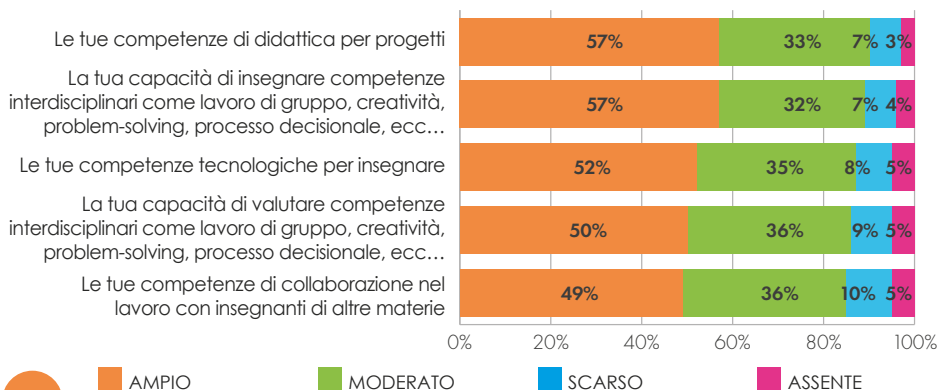


3. COMPETENZE DEGLI INSEGNANTI E USO DELLA TECNOLOGIA NELLA PRATICA DIDATTICA

3.1. Competenze degli insegnanti

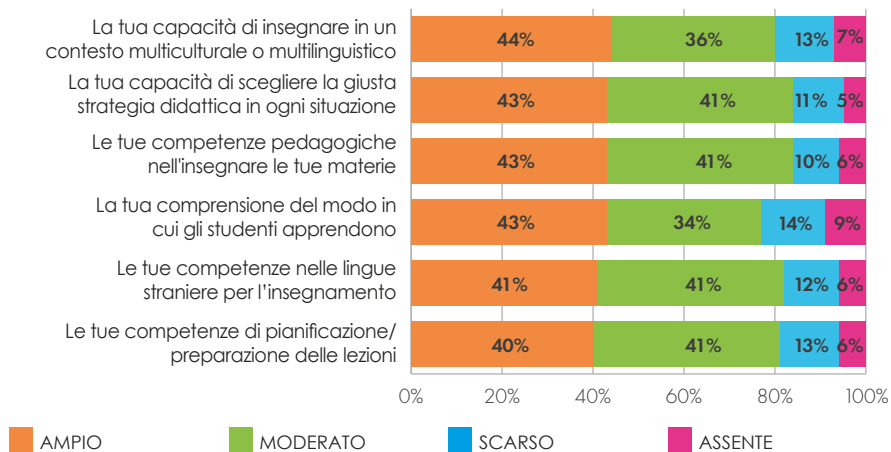
Nella sezione precedente ci siamo occupati della percezione dell'impatto di eTwinning sulle pratiche didattiche (nuove ed esistenti). Adesso vediamo come gli intervistati hanno percepito l'impatto di eTwinning sulle competenze individuali. Nel questionario veniva posta la seguente domanda "Considerando le tue attuali/precedenti attività eTwinning, qual è l'impatto positivo che ritieni abbiano avuto sulle tue competenze nelle seguenti aree?". Con l'aiuto di una serie di affermazioni, gli eTwinners hanno potuto valutare il livello di impatto sulle diverse competenze e abilità. I risultati sono molto positivi, con una media del 70-80% dei partecipanti che ha affermato che eTwinning ha avuto un effetto ampio/moderato in tutte le aree. I risultati sono raggruppati nei Grafici 2 e 3, che mostrano in ordine decrescente le aree in cui gli intervistati hanno ritenuto che eTwinning abbia avuto il maggior impatto.

Grafico 2: Le 5 principali aree in cui la partecipazione a eTwinning ha avuto il massimo effetto



Come già visto, la collaborazione con gli insegnanti di altre discipline, gli approcci interdisciplinari e la valutazione indicano il tramonto del tradizionale isolamento degli insegnanti, per andare verso la creazione di team integrati all'interno di una scuola e dedicati allo sviluppo delle scuole stesse in quanto organizzazioni di apprendimento.

Grafico 3: Le 5 aree mediane in cui la partecipazione a eTwinning ha avuto il massimo effetto

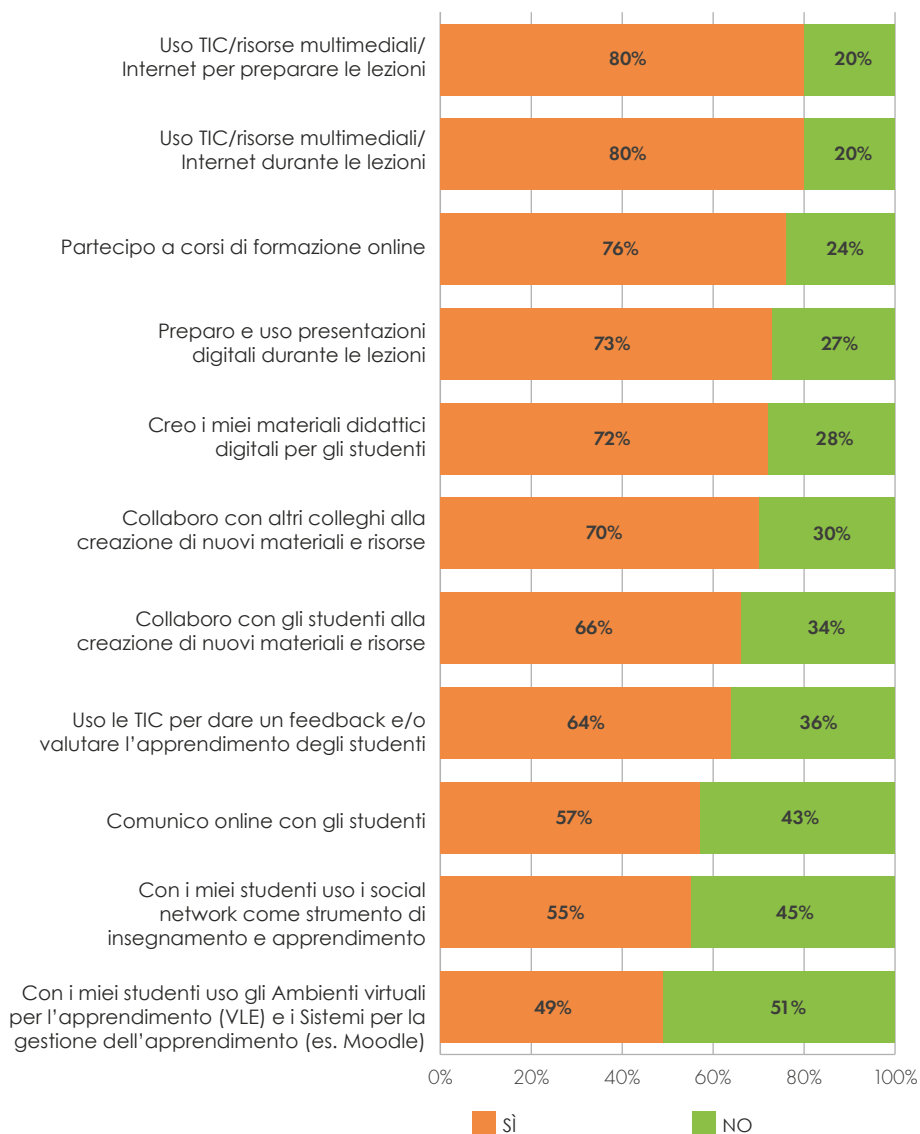


La dimensione multiculturale è già stata discussa nelle sezioni precedenti. Inoltre, si vede che gli insegnanti sentono di capire meglio il modo in cui gli studenti imparano. Oltre a sentirsi più sicuri di sé nel lavoro interdisciplinare, sentono anche di essere migliorati nella loro competenza di pianificare, preparare e insegnare meglio le proprie materie.

3.2. Uso della tecnologia da parte degli insegnanti

I risultati del questionario indicano che eTwinning ha avuto un impatto sia sulla pratica didattica che sulle competenze dei partecipanti. Come possiamo quindi mettere insieme questi due elementi e combinarli con l'utilizzo della tecnologia? Ai partecipanti è stato chiesto se, a seguito del loro lavoro con eTwinning, avessero notato un incremento nella frequenza con cui hanno adottato metodi di insegnamento e apprendimento tecnologicamente potenziati. La risposta è stata per la stragrande maggioranza "sì", come si vede nel Grafico 4.

Grafico 4: Incremento nell'uso di metodi di insegnamento e apprendimento tecnologicamente potenziati



Oltre a usare Internet per la preparazione delle lezioni e in aula, si può vedere che gli eTwinner collaborano anche tra loro allo sviluppo di nuovi materiali e risorse digitali. Hanno anche più probabilità di partecipare a occasioni di sviluppo professionale per potenziare le competenze pedagogiche.



4. ETWINNING E APPRENDIMENTO DEGLI STUDENTI

L'analisi condotta nel capitolo precedente mostra che eTwinning ha senza dubbio un impatto sugli insegnanti e sul loro lavoro in aula. Ne conseguono, ovviamente, effetti a caduta sugli studenti, alcuni dei quali sono stati analizzati nelle precedenti sezioni, ma che vengono illustrati nel dettaglio nei Grafici 5, 6, 7.

Grafico 5: Incremento nelle pratiche di apprendimento degli studenti come risultato della partecipazione a eTwinning



Grafico 6: Impatto percepito della partecipazione degli studenti a eTwinning per area

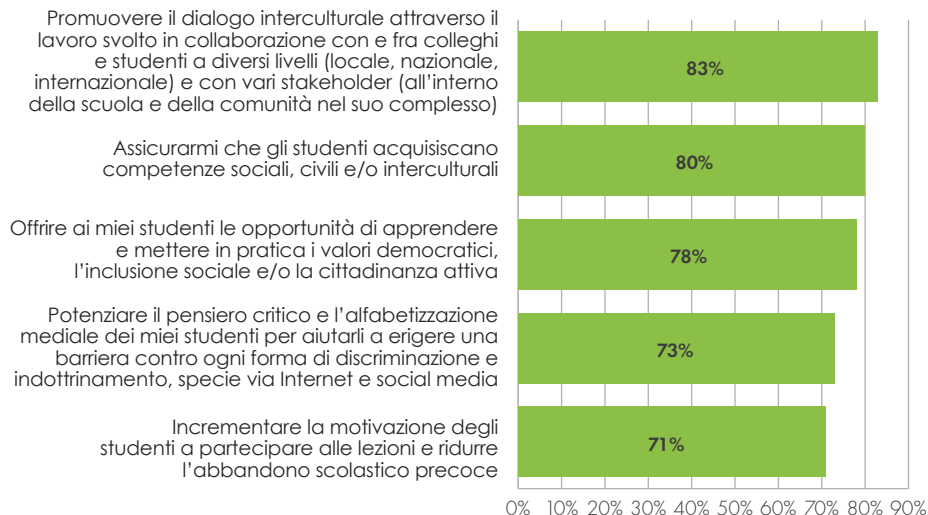
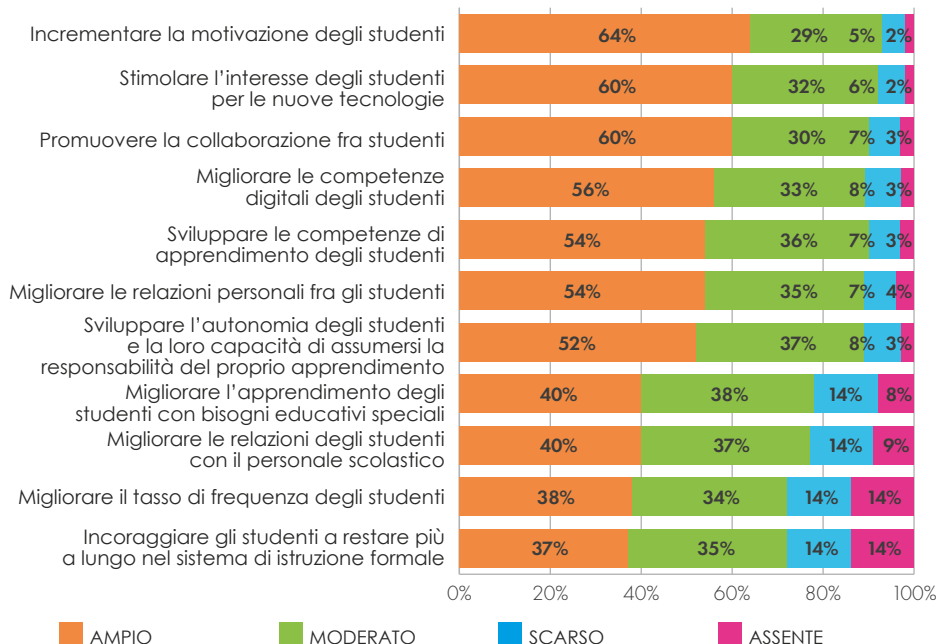


Grafico 7: Effetti percepiti della partecipazione a eTwinning sull'apprendimento e le pratiche degli studenti





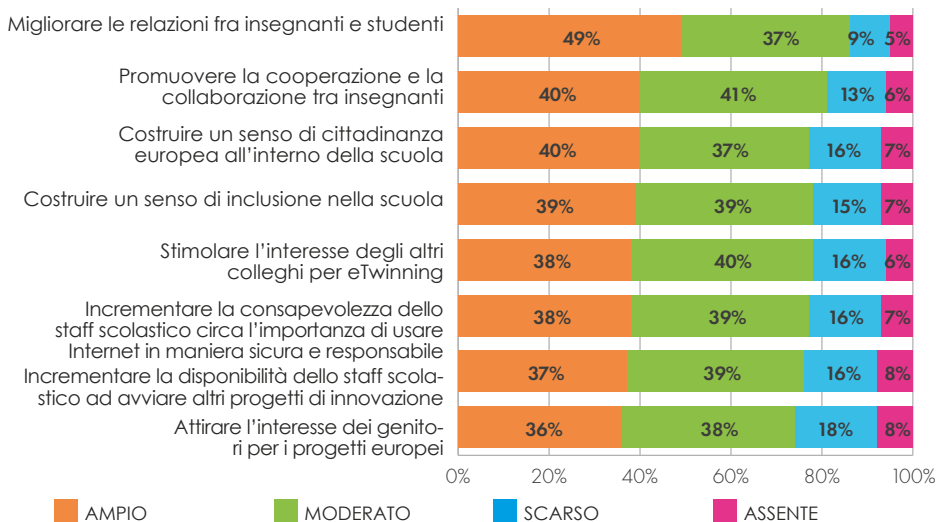
5. ETWINNING E SCUOLE

Gli insegnanti eTwinning non lavorano in isolamento, ma in un'organizzazione, assieme a gruppi di colleghi uniti da un obiettivo comune: educare gli studenti a loro affidati. In questa sezione vediamo quelli che i partecipanti percepiscono essere gli effetti della partecipazione a eTwinning sul lavoro della scuola nel suo complesso.

Ai partecipanti è stato chiesto di valutare 8 affermazioni in base alla seguente domanda: "Considerando le tue attuali/precedenti attività eTwinning, quale impatto positivo hanno avuto sulla tua scuola rispetto ai seguenti ambiti?"

I risultati vengono presentati nel Grafico 8.

Grafico 8: Effetto di eTwinning sulle attività scolastiche – tutti i partecipanti al questionario



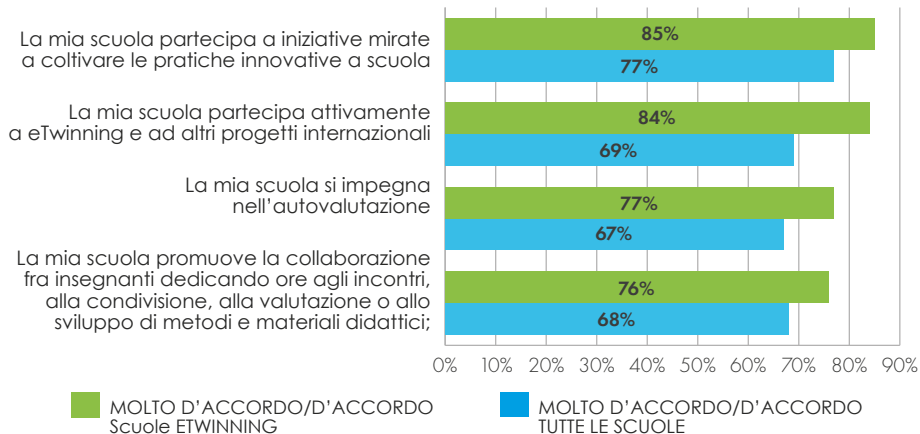
La prima cosa da notare è la percentuale relativamente bassa di partecipanti secondo i quali non c'è stato alcun impatto in nessuna delle aree menzionate. Rispetto al dato sul miglioramento delle relazioni tra insegnanti e studenti (una cifra molto alta, l'85%), si può concludere che, siccome insegnanti e studenti sono in ottimi rapporti, gli atteggiamenti negativi diminuiscono da entrambe le parti, e forse gli insegnanti assumono un ruolo meno autoritario, agendo piuttosto da guide e mentori. La seconda area in ordine di percentuale è quella della collaborazione e cooperazione con i colleghi, come già visto in precedenza. In questo stesso ambito, è interessante vedere che anche attirare l'interesse di altri colleghi verso eTwinning ha un punteggio molto elevato (78%). Altrettanto in alto si attesta la costruzione di un senso di inclusione all'interno della scuola e l'importante tema di portare consapevolezza sull'uso sicuro e responsabile di Internet.

5.1. Gli effetti di eTwinning nelle Scuole eTwinning rispetto agli altri intervistati: un confronto

Sebbene il riconoscimento ai singoli insegnanti per il lavoro condotto in eTwinning sia sempre stato uno dei pilastri del Programma, attraverso i Certificati di Qualità e i Premi eTwinning, le scuole in cui eTwinning è stato incorporato nella pratica quotidiana della didattica e del personale non avevano ancora ricevuto – fino ad ora – un riconoscimento ufficiale. A corredo delle altre forme di riconoscimento, nel 2017 è stato introdotto il Certificato di Scuola eTwinning, che premia l'eccellente lavoro delle scuole impegnate profondamente in eTwinning e le stimola a un atteggiamento produttivo nel supporto di altre scuole della zona, incluse quelle in cui eTwinning è meno diffuso, affinché intraprendano un percorso di sviluppo per diventare a loro volta Scuole eTwinning. Il concetto di Scuola eTwinning è volto creare un importante meccanismo che, in futuro, aiuti eTwinning a raggiungere la dirigenza scolastica e altre scuole che desiderano creare un approccio di gruppo a eTwinning. Nei grafici che seguono (9-11), mettiamo a confronto le risposte dei partecipanti che lavorano in una Scuola eTwinning e tutti i partecipanti nelle seguenti aree:

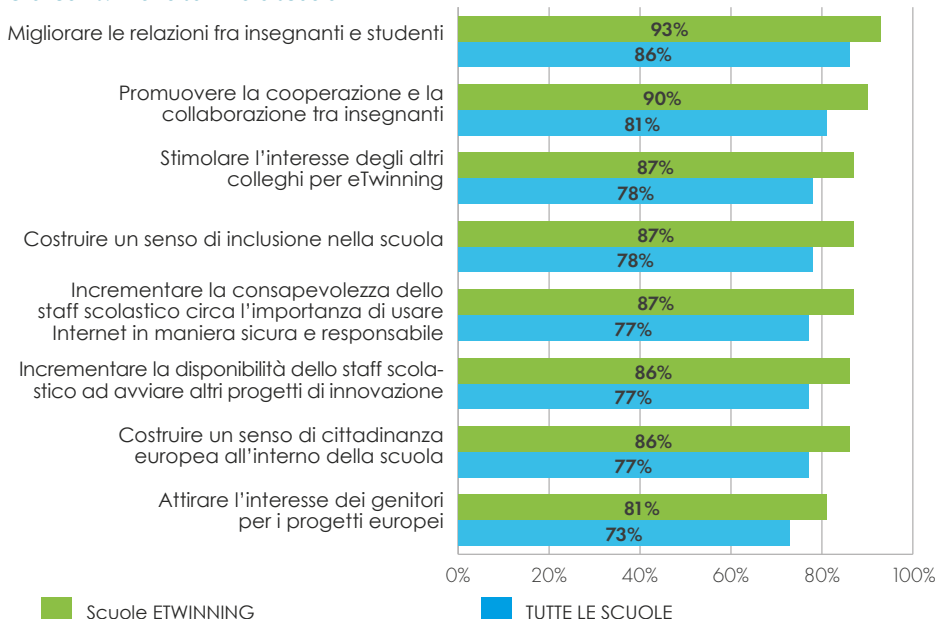
- Clima scolastico
- Effetto sull'intera scuola
- Persona o gruppo più influente.

Grafico 9. *Clima scolastico*



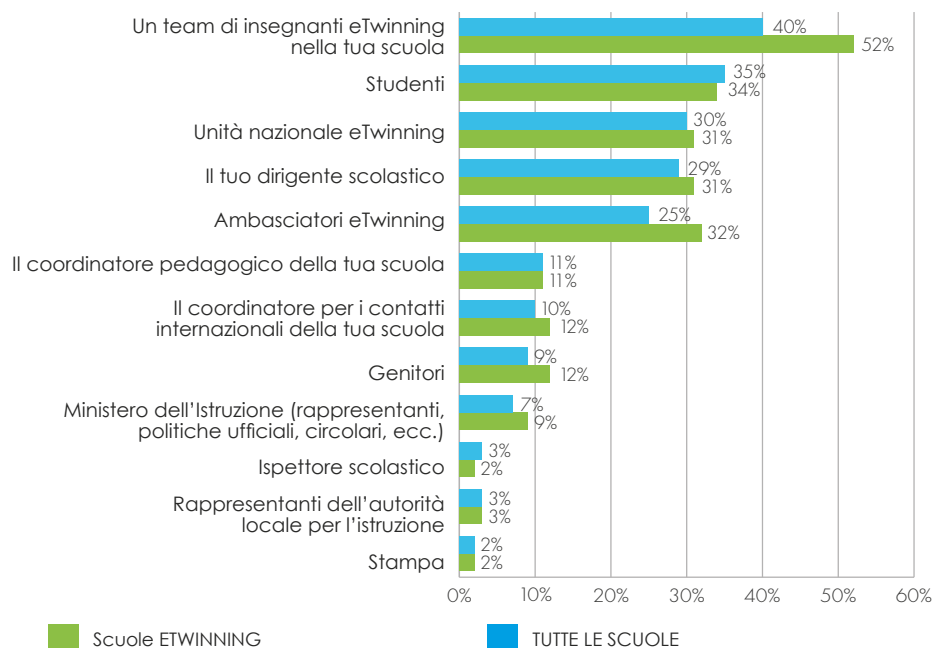
Il clima scolastico dipende da molti fattori, tra cui l'impronta della dirigenza, la motivazione del personale e l'impegno per lo sviluppo della scuola stessa. Il fatto che le Scuole eTwinning rappresentino la maggioranza dei partecipanti al questionario non deve stupire, ma sottolinea come queste scuole incarnino i possibili risultati e influenze di eTwinning al suo meglio.

Grafico 10. *Effetto sull'intera scuola*



Lo stesso vale qui. Tutti gli effetti positivi di eTwinning sono certamente presenti in maniera più marcata in tutte le aree di attività scolastica.

Grafico 11: La persona o il gruppo di persone più influente in relazione allo sviluppo di eTwinning



Esaminando i risultati del Questionario di monitoraggio 2018 si potrebbe dire che eTwinning è un vero catalizzatore di cambiamento nei singoli insegnanti e scuole. Per certi versi, la natura delle attività e della comunità eTwinning supporta quegli insegnanti che desiderano cambiare le loro pratiche didattiche, sperimentare nuove idee, sviluppare le loro competenze e lavorare insieme come team educativo, anziché come individui isolati. Nelle scuole che hanno ricevuto il Certificato di Scuola eTwinning, l'effetto risulta più marcato in tutte le aree. È interessante notare, specie nel Grafico 11, che la persona o il gruppo di persone più influente è un team di insegnanti, seguito dagli studenti. Questo certamente **evidenzia la natura "dal basso" di eTwinning** e la forza di questa influenza, contrariamente a quanto si vede negli enti più tradizionali (Ministeri, Ispettori, autorità locali) che, con il loro approccio dall'alto in basso, hanno risultati molto scarsi in termini di influenza nello sviluppo di eTwinning nelle scuole. Questo ovviamente potrebbe spiegarsi con il fatto che i Ministeri non hanno compreso appieno il potenziale di eTwinning in quanto mezzo per implementare alcune aree della politica scolastica, un aspetto di cui si occupa il prossimo capitolo.



6. ETWINNING NELLA POLITICA SCOLASTICA

I risultati di questa terza edizione del Questionario di monitoraggio confermano quelli delle precedenti edizioni. Gli insegnanti eTwinning continuano a riferire che **la loro partecipazione in eTwinning ha un impatto significativo sullo sviluppo delle loro competenze pedagogiche, tecnologiche e di valutazione**; riferiscono anche un impatto **significativo sulla capacità e la motivazione degli studenti a imparare** con un particolare accento sulle competenze come il processo decisionale collettivo e il lavoro di gruppo. Altrettanto significativo è il superamento del lavoro e dell'influenza dei singoli eTwinners per esaminare l'effetto sull'approccio dell'intera scuola a eTwinning, come si vede dai risultati delle Scuole eTwinning. In queste scuole vediamo che, con una dirigenza solida e un approccio di gruppo collaborativo, gli effetti positivi di eTwinning su insegnanti e studenti sono significativamente più alti in quasi tutte le aree.

Questo cosa ci dice? Qui vale la pena esaminare i risultati alla luce di alcune raccomandazioni politiche della recente Indagine TALIS 2018². Ai fini della presente pubblicazione ci concentriamo su tre obiettivi in particolare, menzionati dall'Indagine TALIS 2018 ed esaminiamo in che modo i risultati del Questionario di monitoraggio eTwinning 2018 si relazionano ad essi.

6.1. Obiettivo: promuovere l'uso di pratiche didattiche efficaci

L'Indagine TALIS 2018 afferma che gli insegnanti che implementano pratiche pedagogiche come "pensiero critico, risoluzione di problemi e capacità decisionale" che comportano la responsabilizzazione degli studenti non solo li incoraggiano a trovare modi creativi e alternativi per risolvere i problemi, ma consentono loro anche di comunicare i propri processi di pensiero a compagni e insegnanti.

2 OECD (2019), TALIS 2018 Results (Volume I): Teachers and School Leaders as Lifelong Learners, TALIS, OECD Publishing, Paris. <https://doi.org/10.1787/1d0bc92a-en>

I risultati del Questionario di monitoraggio 2018 dimostrano che, a seguito della loro partecipazione a eTwinning, gli insegnanti si sentono più sicuri di sé nei seguenti ambiti:

- La capacità di scegliere la giusta strategia didattica in ogni situazione
- La capacità di insegnare competenze interdisciplinari come lavoro di gruppo, creatività, problem-solving, processo decisionale, ecc.
- Le competenze di didattica per progetti

Inoltre riferiscono che:

- La loro didattica si basa più sullo sviluppo delle competenze degli studenti, oltre che sull'acquisizione e la ritenzione di conoscenze
- Si assicurano che gli studenti acquisiscano competenze sociali, civili e/o interculturali
- Mirano a potenziare il pensiero critico e l'alfabetizzazione mediale degli studenti per aiutarli a erigere una barriera contro ogni forma di discriminazione e indottrinamento, specie via Internet e social media.

6.2. Obiettivo: promuovere l'apertura verso l'innovazione e l'uso efficace delle TIC nell'insegnamento

"I dati di TALIS suggeriscono che la preparazione e il supporto a disposizione degli insegnanti per aiutarli a implementare pratiche didattiche innovative sono scarsi".

L'indagine TALIS individua un collegamento molto stretto fra l'uso della tecnologia nell'insegnamento e la crescita di pratiche pedagogiche innovative. I risultati del Questionario di monitoraggio 2018 dimostrano che gli insegnanti eTwinning adottano attivamente la tecnologia nella loro didattica

- preparando e usando presentazioni digitali durante le lezioni
- creando i loro materiali didattici digitali per gli studenti
- collaborando con altri colleghi alla creazione di nuovi materiali e risorse

Inoltre, riferiscono di creare un ambiente in cui:

- gli studenti usano la tecnologia per collaborare al lavoro di gruppo e su progetti
- gli studenti usano la tecnologia per imparare al proprio ritmo
- gli studenti usano TIC/risorse multimediali/Internet per i compiti.

6.3. Obiettivo: costruire la capacità degli insegnanti e dei dirigenti scolastici di soddisfare le esigenze delle diverse classi e scuole

TALIS 2018 presta particolare attenzione alla diversità multiculturale, in cui l'integrazione delle economie mondiali e delle migrazioni su larga scala hanno contribuito a formare ambienti di apprendimento più diversificati e ricchi dal punto di vista etnico, culturale e linguistico.

I risultati del Questionario di monitoraggio eTwinning 2018 dimostrano che gli insegnanti eTwinning usano la Community per:

- assicurarsi di acquisire competenze sociali, civili e/o interculturali
- promuovere il dialogo interculturale attraverso il lavoro di collaborazione fra colleghi e studenti a diversi livelli
- sviluppare le proprie competenze per progettare e usare un'ampia serie di strategie didattiche per soddisfare gli specifici bisogni di apprendimento degli studenti di ogni abilità e con background linguistici, culturali, religiosi e socioeconomici diversi
- offrire agli studenti le opportunità di apprendere e mettere in pratica i valori democratici, l'inclusione sociale e/o la cittadinanza attiva.

Tenendo a mente questi risultati, si potrebbe dire che eTwinning è un'attività molto utile e dinamica, da prendere in considerazione quando si cercano mezzi per implementare politiche specifiche in tutta la scuola, specie in queste aree. Ci sono altre aree evidenziate dal report TALIS in cui eTwinning ha qualcosa da offrire (consultare il report completo per i dettagli).

Infine, consideriamo uno degli indicatori politici dell'Indagine TALIS 2018, secondo il quale uno dei modi più efficienti per creare cambiamento è "costruire e promuovere comunità di apprendimento professionale per disseminare pratiche innovative" (P31).

Si potrebbe dire che questo è esattamente ciò che fa la Community eTwinning: promuovere lo sviluppo professionale e lo scambio sulle pratiche innovative. Inoltre, con l'arrivo del Certificato di Scuola eTwinning, oggi viene posto l'accento sull'importanza del ruolo del dirigente scolastico e di eTwinning nello sviluppo delle scuole in quanto organizzazioni di apprendimento esemplari.

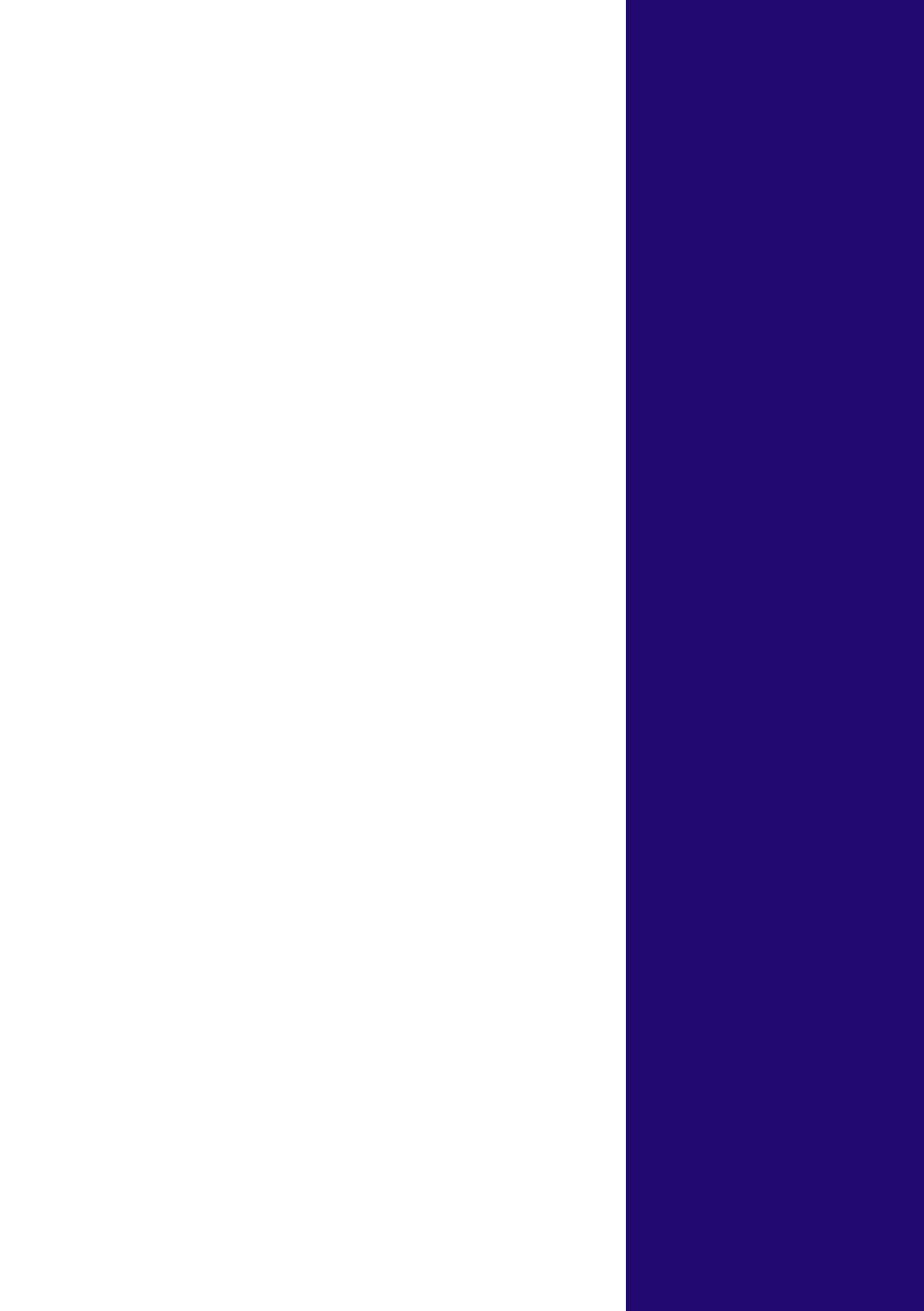


7. CONSIDERAZIONI FINALI

I risultati del Questionario di monitoraggio eTwinning 2018 dimostrano chiaramente il costante successo degli **effetti positivi** di eTwinning sui singoli insegnanti e studenti, come riferito dai partecipanti. I risultati evidenziano tuttavia anche **l'importanza di aver introdotto il Certificato di Scuola eTwinning, rivolto ai team nelle scuole e che coinvolge direttamente la dirigenza**. Questo è un passaggio importante per far sì che eTwinning sia incorporato in maniera più efficace a livello dell'intera strategia scolastica.

L'ulteriore analisi incrociata prodotta per l'edizione di quest'anno del report illustra **che gli insegnanti e gli studenti delle scuole che hanno ricevuto il Certificato di Scuola eTwinning hanno avuto benefici significativi dalla partecipazione a eTwinning**. L'analisi di correlazione illustra che gli insegnanti che lavorano in Scuole eTwinning condividono le loro pratiche eTwinning con il personale scolastico in maniera maggiore rispetto agli altri intervistati, e riferiscono in maniera più costante l'impatto positivo di eTwinning su diversi aspetti a livello scolastico (come **la formazione del senso di cittadinanza europea nella scuola**, la promozione della cooperazione tra gli insegnanti, ecc.) rispetto agli insegnanti che lavorano in scuole non certificate eTwinning.

Dai risultati sulla percezione che gli insegnanti hanno dell'impatto di eTwinning sulla scuola, sui docenti e sugli studenti, si può concludere che **eTwinning ha un impatto positivo non solo nelle aree educative di insegnamento e apprendimento, ma anche a livelli più profondi in aree come lo sviluppo del senso di identità, maggior fiducia nelle proprie competenze, promozione del senso di cittadinanza a livello nazionale ed europeo** e un movimento verso una maggior capacità di capire e gestire le complessità del multiculturalismo e del cambiamento sociale.





eTwinning

www.etwinning.net



Erasmus+



Ufficio delle pubblicazioni
dell'Unione europea